

Mini banen udskrevet i 1:5000

Der er to muligheder for at lave en bane i et andet målestoksforhold end de øvrige baner fx : 1:5000:

Mulighed 1:

I forbindelse med at man starter med at lave banerne kan man vælge at have to forskellige målforhold, hvilket gøres som vist herunder:

Løbs-guide



Her kan du vælge hvordan du vil bruge kortfilen/filerne.

- ☐ Et kort: En målestok, én kortfil
Vælg denne, hvis du har én kortfil, og vil udskrive i én målestok. Hvis du er i tvivl, så vælg denne
- ☒ Et kort: To målestokke, én kortfil
Vælg denne, hvis du udskriver de samme baner i to forskellige målestokke (fx 1:15.000 og 1:10.000) fra den samme kortfil
- ☐ Et kort: To målestokke, to kortfiler
Vælg denne, hvis du udskriver de samme baner i to forskellige målestokke, og bruger to forskellige kortfiler, én for hver målestok
- ☐ To kort: To kortfiler
Vælg denne, når du har to forskellige kort, for eksempel med kortskifte fra det første kort til det næste kort
- ☐ Intet kort: Jeg vil kun lave postbeskrivelser

< Tilbage Næste > Annuller Hjælp

Løbs-guide



Vælg nu den kortfil, som du vil bruge.
Klik på "vælg fil"-knappen for at vælge kortfilen.
Du kan bruge en OCAD-fil, en bitmap-fil, eller en Windows Metafile.

Filnavn: C:\Users\stokou\Desktop\Til harddisk\Orienterings

Vælg fil... Detaljer...

Kortfil-målestok: 1: 10000

Vis OCAD-kortets baggrunds-kort ☒

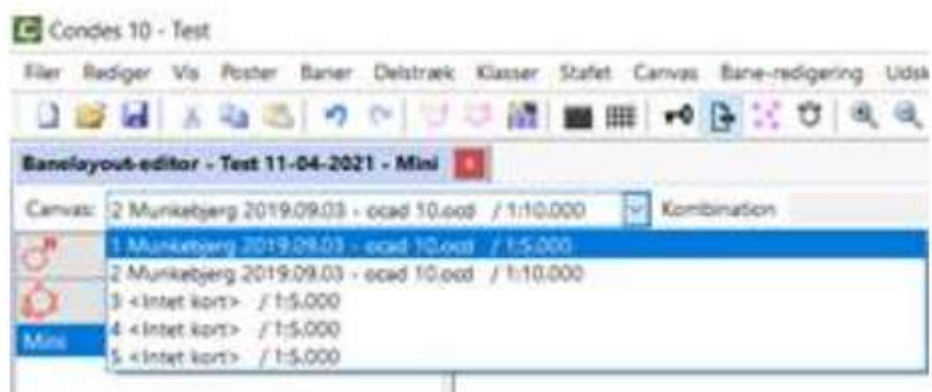
Udskriftsmålestok(ker)

Jeg vil udskrive i målestok: 1: 2000

og i målestok: 1: 10000

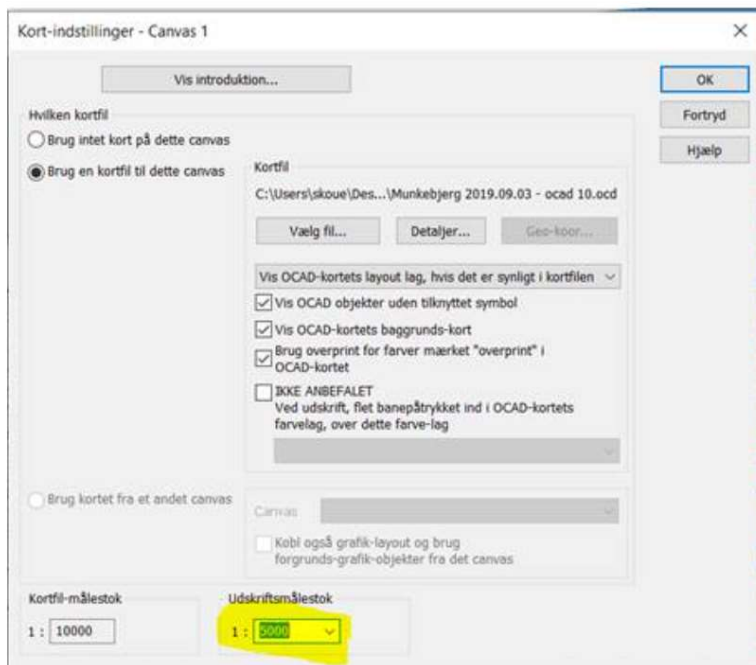
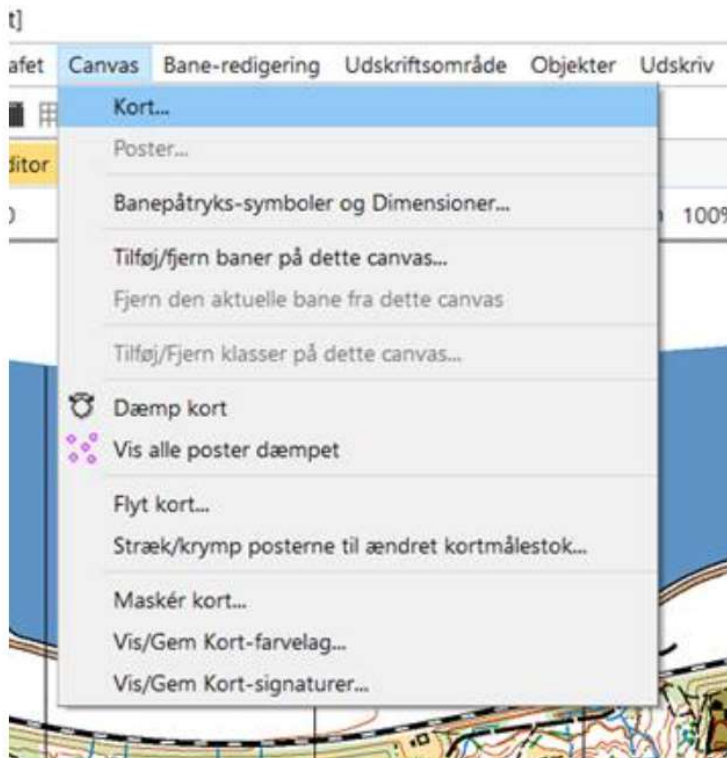
< Tilbage Næste > Annuller Hjælp

Når man laver banerne kan man så vælge mellem de forskellige målforhold:



Mulighed 2:

Man laver alle banerne under det samme måleforhold, men når man skal udskrive minibanen ændrer man målforholdet som vist herunder:



Størrelse på start, mål og poster:

Man kan opleve problemer med at posterne bliver meget små, når de laves om til 1:5000, hvilket gælder både med mulighed 1 og 2. Dette skyldes umiddelbart at Condes anvender sprint norm for banepåtryk ved 1: 5000, hvilket kan ændres som vist herunder:

