

## Velkommen til Gudenåens og Skjernåens kilder

Her, i hjertet af Jylland, afgrænset af Tørring, Give og Nørre Snede, findes et stykke af den jyske højderyg, der byder på afvekslende naturoplevelser, og hvor man fornemmer historiens vingesus.

Her har Gudenåen og Skjernåen deres udspring få hundrede meter fra hinanden i den samme dalsænkning ved vandskellet på den jyske højderyg. Tæt ved udspringene har Hærvejen haft sit forløb gennem flere tusinde år, og her findes flere gravhøje og andre oldtidsspor. Tæt ved Kilderne ligger Tinnet Krat, der er landets største egekrat, samt den smukke Rørbæk Sø.

### Friluftsliv

Ved Gudenåens og Skjernåens Kilder er der afmærket 6 vandretursruter, primært på statsejede arealer, sekundært på fredede private arealer. De går alle i kuperet terræn ad til tider smalle spor og kan kun vanskeligt gennemføres med barnevogn eller kørestol. Ruterne er sammenhængende, og hører til et større stisystem, der starter ved Egholm Mølle ved Tørring i syd og går langs Gudenå og Skjern Å til Vester Mølle ved nordvestenden af Rørbæk Sø. I området er der en række statsejede græsningsarealer, hvortil der er offentlig adgang via låger, stenter eller anden form for indgang. De statsejede arealer forvaltes af Skov- og Naturstyrelsen, Midtjylland.

Området gennemløbes i nord-sydgående retning af Hærvejsruterne for vandrere og cyklister (rute 3), ligesom det krydses af cykelruten mellem Horsens og Ringkøbing Fjord (rute 32) og cykelruten langs Gudenådalen (rute 33).

Sejlads er ikke tilladt på området vandløb. Kanosejlads på Skjern Å starter fra Vester Mølle ved vestenden af Rørbæk Sø, mens kanosejladsen på Gudenå starter i Tørring.

Naturcenter Koutrupgård er indrettet i en tidligere hærvejskro og landbrugsejendom. Her er naturskole og offentlige toiletter. Stuehuset bebos af skovdistriktets naturvejleder, der også er leder af naturskolen.

Koutrupgård teltplads ligger umiddelbart syd for Koutrupgård i udkannten af Koutrup Skov. Pladsen er indrettet med bålsted og shelter og kan frit benyttes af vandrere, cyklister og ryttere, der benytter Hærvejsruterne. Det er højest tilladt at overnatte 2 nætter.

Koutrupgård shelterplads ligger i en gammel grusgrav vest for Hærvejen ved P2. Pladsen må kun bruges af skoleklasser og andre grupper og kun efter forudindhentet tilladelse. Henvendelse herom rettes til naturvejlederen på Koutrupgård, tlf. 75 80 00 07.

Besøgscenter Ballesbækgård ligger ved den gule rute på vestsiden af Rørbæk Sø (lige udenfor folderens kort). Her er udstilling om naturen ved Rørbæk Sø, spiserum og toiletter. Udenfor findes en større offentlig bål- og grillplads samt en lejrplads for spejdergrupper o.l.

Skov- og Naturstyrelsen, Midtjylland arrangerer jævnligt offentlige naturture ved Kilderne, Tinnet Krat og Rørbæk Sø. Foreninger og større grupper kan få arrangeret særlige ture i området.

Skov- og Naturstyrelsen, Midtjylland, Bjørnkærvej 18, 7540 Haderup, tlf. 97 45 41 88, e-mail: [midtjylland@sns.dk](mailto:midtjylland@sns.dk), [www.skovognatur.dk](http://www.skovognatur.dk)

Skov- og Naturstyrelsen, der hører under Miljøministeriet, forvalter arealer over hele landet. De omfatter næsten alle danske naturformer. Driften af statsskovene tilgodeser både fritidsformål, produktionshensyn og naturbeskyttelse. Foldere over vandreture fås i turistbureauer og på biblioteker.

MILJØMINISTERIET  
SKOV- OG NATURSTYRELSEN



# Gudenåens og Skjernåens Kilder

068-0904 Layout og Kort: Parabote ApS. Tegninger: Poul Andersen. Tryk: Printix Trykkeriet AS. Denne tryksag bærer det nordiske miljømærke Svanen. Licensnr. 541 0068

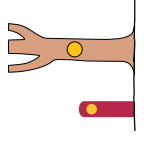
Miljøministeriet  
Skov- og Naturstyrelsen  
Vandreture nr. 58



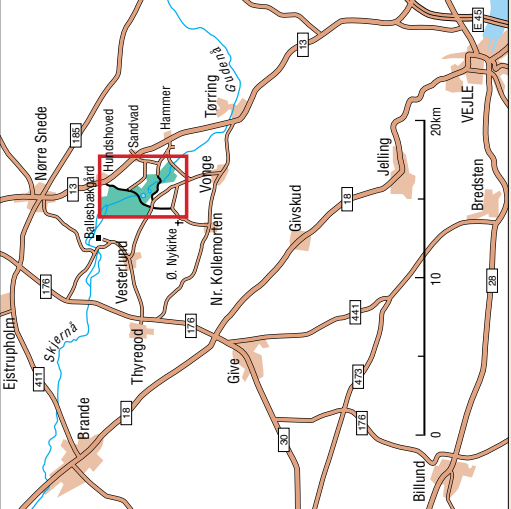
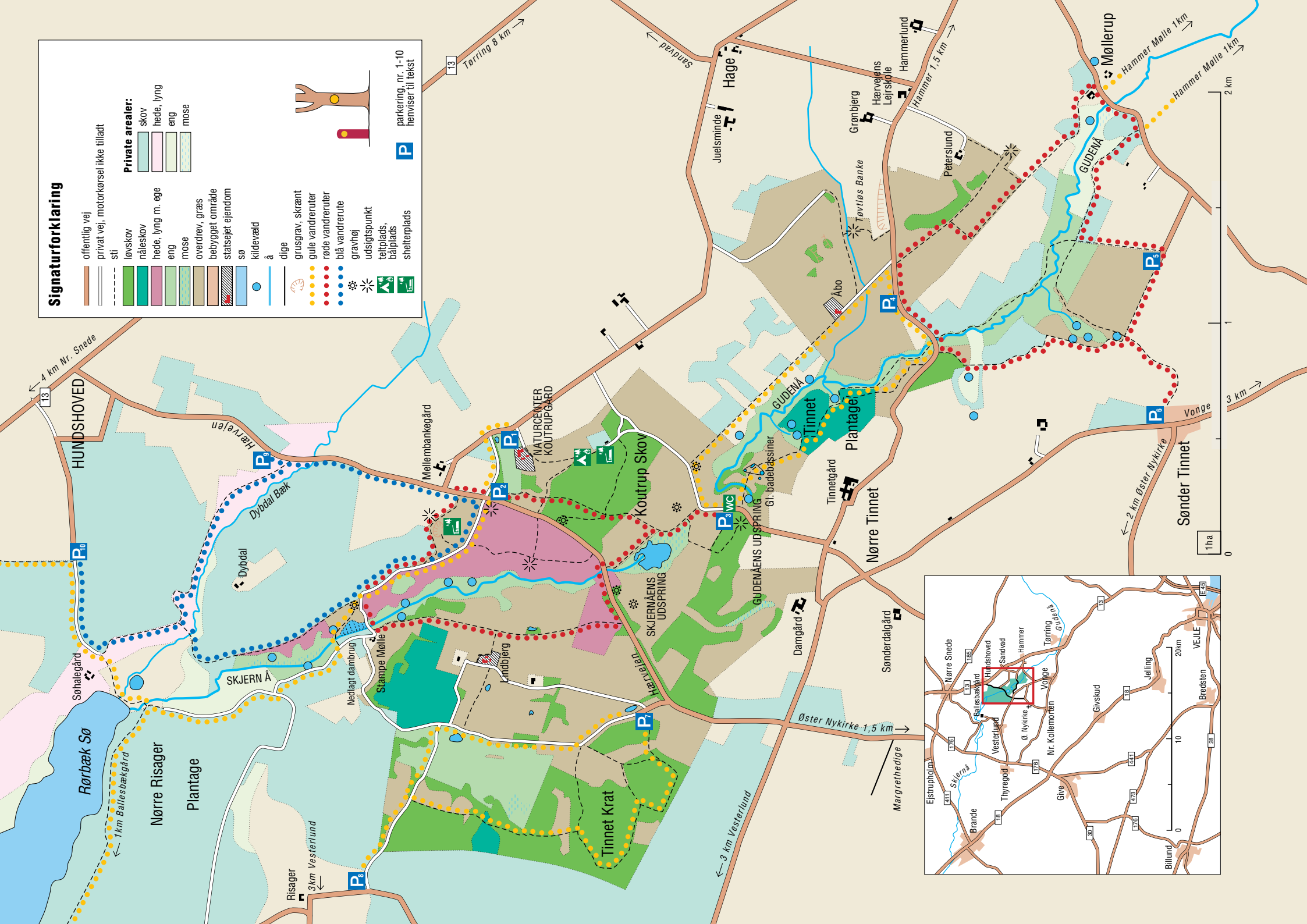
# Signaturforklaring

- offentlig vej
- privat vej, motor kørsel ikke tilladt
- sti
- løvskov
- nåleskov
- hede, lyng m. ege
- eng
- mose
- overdrev, græs
- bebygget område
- støtset ejendom
- sø
- kildevæld
- å
- dlge
- grusgrav, skrænt
- gule vandruter
- rode vandruter
- blå vandruter
- gravhøj
- udsigtspunkt
- tejlplads
- balplads
- shelterplads

- Private arealer:**
- skov
  - hede, lyng
  - eng
  - mose



parkeringsnr. 1-10  
henviser til tekst



1ha

0

3 km

2 km

1 km

1 km

1 km

## Vandreturene

Der er afmærket 6 vandreruter i området. De 5 er anlagt som rundture, der kan kombineres til længere ture. Ruterne har forbindelse med de øvrige mærkede vandreruter i Gudenådalene og ved Rørbæk Sø. Ruterne går både gennem skov- bevoksninger og indhegnede enge, overdrev og græsarealer. Stierne er ofte smalle og kuperede, ligesom man ofte skal passere låger eller stenter i hegn. Færdsel med barnevogn og kørestol er derfor vanskelig.

### Rørbæk Søturen

Rørbæk Sø-turen (gul) går fra Naturcenter Koutrupgård (P1 og P2) til Ballebækgård (P12) eller Rørbæk Skov (P13). Turen er fra 4,5 til 6,5 km hver vej. Den er meget afvekslende og går langs eng, mose, egekrat og skov - først langs Skjern Å, senere langs Rørbæk Sø. Undervejs går ruten forbi den idylliske Stampe Mølle, hvor der tidligere har været dambrug. Flere steder er der flotte udsigter over dalen og søen. Ruten går gennem den privatejede Nørre Risager Plantage, hvor der er plantet mange forskellige nåletræsarter. Ved

sydøstenden af søen er der forbindelse til den gule rute, der går nord og vest om søen via P10. Ved søens østende passerer denne sti Skjern Å og Dybdal Bæk samt et opholdsareal med borde og bænke nær søbredden.

### Dybdal og Skjernådalene

Dybdal og Skjernådalene (blå) (P2, P9 og P10). En krævede rundtur på 3,5 km ad Hærvejen og den gamle vej mellem Hærvejen og Rørbæk Sø samt ad en trampesti, der veksler mellem at tørge dalbunden og toppen af dalskråningerne. Stien går langs lyngklædte overdrev og skrænter med egekrat. Mellem P9 og P10 findes et udsigtspunkt



med flot udsigt over Rørbæk Sø og det nedlagte Søhale dambrug. Egekrattet og skoven mellem de to vandløb er privatejet.

### Kildeturen

Kildeturen (rød) (P2 og P3) er en rundtur på ca. 4 km gennem meget afvekslende natur. Fra P3 passerer ruten ad det gamle Hærvejsspor, "Vandskellet" mellem Gudenåens- og Skjernåens udspring, der blot ligger med et par hundrede



blomsterflor med flere arter orkideer og ynglende bekkasinier og bynkfugle.

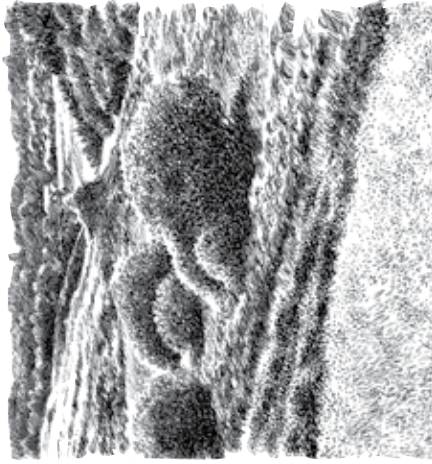
### Den nedre Gudenåtur

Den nedre Gudenåtur (rød) ved Sdr. Tinnet (P4, P5 og P6) er et højere liggende stiftorløb. Ruten passerer flere gravhøje og i den sydlige del går den tæt på fugtige enge med mange blomster og et spændende fugleliv. Vest for åen ligger flere markante kildevæld, hvoraf de sydligste nær Sdr. Tinnet giver meget vand, og danner et af de vandrigeste tilløb til den øvre del af Gudenåen. Vandet blev tidligere anvendt i Tinnet Dambrug, der nu er nedlagt. Det er muligt med gummistøvler at gå langs østsiden af den øverste halvdel af åstrækningen, ligesom man vest for åen kan korte ruten af og komme tættere på det store vældområde. Herfra har man også god udsigt over åen, der i 1995 fik genskabt sine slyng og gydebaner for fisk.

### Egekratturen

Egekratturen (gul) (P7 og P8) går gennem Tinnet Krat, der er et af landets største og vel nok kendteste egekrat. Turen passerer også nogle større

græsningsarealer, og denne vekselvirkning mellem skov og åbne områder giver gode muligheder for at opleve skovens pattedyr og fugle. Inde i krattet fornermer man den særlige bundvegetation med mange blåbær. Flere steder går ruten forbi tydelige rester af hulveje, der vidner om tidligere tiders trafik i området. En større og tydelig koncentration af hulveje ligger umiddelbart øst for Hærvejen nær P7.



### Gudenåturen

Gudenåturen (gul) (P3 og P4) er en rundtur på godt 3,5 km langs Gudenåens øverste, smalle løb. Tæt på udspringet ligger resterne af nogle badebassinier, der i slutningen af 1930-erne blev anlagt som et badeanlæg for egnens beboere. Vest for åen går ruten gennem Tinnet Plantage til Tinnet Bro. Undervejs passerer ruten flere kildevæld. Øst for åen følger ruten den gamle møllevej mellem Koutrup og Hammer Mølle. Ruten afgrænses mod nord af "Vandskellet", der er et af områdets gamle Hærvejsspor. På engene langs åen er et rigt

# Gudenåen og Skjernåen



Gudenåen er med sine 160 km Danmarks længste vandløb, mens Skjernåen med sine 94 km er det 4. længste og det vandrigeste. De to åer har deres udspring med få hundrede meters mellemrum i den samme nord-sydgående dalsænkning ved hovedvandskellet på den jyske højderyg. Gudenå afvander mod øst til Randers Fjord og Kattegat, mens Skjern Å afvander mod vest til Ringkøbing Fjord og Vesterhavet.

I dalen findes en af landets største koncentrationer af kildevæld, hvor koldt og rimeligt rent vand året rundt pibler op og strømmer til åerne. Det kolde vand har længe været kendt for at give grundlag for et særligt plante- og dyreliv. På engene langs åerne træffes en del ynglepar af bynkefugl og dobbeltbekkasin, mens plantelivet tæller engkabeleje, engblomme og bukkeblad og enkelte orkidéarter. Over dalen ses ofte fiskehejre, musvåge og ravn. Dalen er relativt åben med spredte ege, hede- og overdrevsarealer og fugtige eng- og mosedrag. Dalsiderne, der delvist er dækket af egekrat, er formet som falske bakker af eroderende regn- og smeltvand.

## Egekrat

Et markant element i landskabet er egekrattene eller rettere det, der har været egekrat, og som nu er vokset op til skov igen. Egekrattene er rester af den oprindelige midtjyske skov, som ellers på det nærmeste blev fuldstændig udryddet op igennem 1600-, 1700- og 1800-tallet. Udryddelsen skyldtes overudnyttelse af skoven i form af overdreven hugst af gavntræ og brænde samt græsning og høst af det grønne løv til foder. Denne stadige bortførelse af næringsstoffer gennem århundreder medførte, at jorden blev mere og mere udpint. Skovhugsten foregik ved stævning, hvilket vil sige, at man fældede træerne, og lod dem om at vokse op igen med skud fra stubbene. Efterhånden som jorden blev udpint, blev træernes genvækst ringere. Lyngen bredte sig i den lysåbne skov og fremskyndede udviklingen. Op mod år 1900 var hele egnen træløs. De flade områder var mere eller mindre opdyrket til landbrug, men agerjorden måtte ligge brak i årevis for at komme til kræfter mellem afgrøderne. På bakker og skrænter dominerede lyncheden, og her kunne man se egebuske i lyngen som en sidste rest af de tidligere

skove. Egebuskene blev ikke meget højere end den omgivende lyng, men da området endelig fik mere fred omkring år 1900, voksede buskene op, først til sammenhængende egekrat og siden til egentlig skov. I forbindelse med brændselsmanglen omkring Anden Verdenskrig blev en del af områdets krat fældet eller stævnet, hvorfor mange af træerne nu er godt 50 år gamle, mens områdets største træer er fra omkring år 1900.

Områdets egeskove rummer et karakteristisk bunddække af især blåbær, tyttebær, hedelyng, bølget bunke, alm. kohvede og majblomst. Fuglelivet er artsfattigt med skovskade, stor flagspætte, misteldrossel, skovpiber og løvsanger som karakteristiske arter.

## Hærvejen

Mellem Hundshoved og Øster Nykirke har vi en af de bedst bevarede strækninger af Hærvejen. I skovene og på græsmarkerne langs den nuværende gruslagte Hærvej er der mange steder tydelige rester af hulveje, især på dalsiderne ned mod åerne. Disse hulveje vidner om tidligere tiders store trafik ad Hærvejen, som havde sit forløb op gennem Jylland på selve vandskellet på den jyske højderyg, hvor der tidligere var mest fremkommeligt. Hærvejen har gennem tiden båret mange andre navne: Oksevejen, Studevejen, Den Store Landevej, Kongevejen, Adelvejen, Gammel Viborgvej og Romvejen. Navnet Hærvejen er først blevet almindeligt brugt fra starten af 1900-tallet.

Gennem flere tusinde år som Jyllands hovedvej har den tjent flere formål. Den er formentlig opstået som handelsvej, og denne funktion har den haft gennem det meste af sin tid. Under og efter Vikingetiden har den således tjent som hovedfærdselsåre for transport af råvarer og håndværksprodukter mellem Jylland og det meste af Europa. I Middelalderen har Hærvejen indgået i nettet af pilgrimsruter mellem lokale, nationale og internationale pilgrimssteder. Norske og jyske pilgrimme valfartede således ad Hærvejen til sydeuropæiske helligsteder som f.eks. Rom eller måske helt til Jerusalem. I denne periode har der formentlig også været et stort antal kræmmere, tiggere og røvere langs vejen. Senest fra middelalderen og frem til slutningen af 1800-tallet har Hærvejen været bedst kendt som Studevejen eller Oksevejen. Talrige flokke af stude og andre husdyr blev af studedrivere drevet fra Nordjylland til markederne i Slesvig. I slutningen af denne periode fungerede Koutrupgård som en af de mange Hærvejskroer.

## Fortidsspor

Hele området langs Hærvejen rummer spor fra tidligere tider. Mest synlige er gravhøjene fra Stenalderen og Bronzealderen. Der er flere markante hulvejssystemer og voldanlæg, bl.a. det 200 m lange Margrethedige ved Hærvejen godt 1 km nord for Øster Nykirke. Ved Margrethediget, og hvor Hærvejen krydser Skjern Å, går vejen oven på såkaldte stenkister, en solid form for småbroer. Fra middelalderen har Øster Nykirke, der er en af landets højestliggende kirker, 127 m over havet, tjent som vejmærke for de vejfarende. Kirken er anlagt ved Skt. Peders Kilde, en helligkilde, der tiltrak pilgrimme og andre rejsende. Kilden kan stadig ses over for kirken. I dag fremtræder den dog blot som en brønd omgivet af en kopi af en middelalderlig brøndkumme.

## Rørbæk Sø

Rørbæk Sø ligger i områdets nordvestlige del og gennemstrømmes af Skjern Å. Tæt ved Skjern Å's indløb i søen, løber et andet vandløb, Dybdal Bæk, også i søen. Rørbæk Sø er dannet ved isens tilbagesmeltning under sidste istid. Her har en stor aflang, såkaldt dødisblok, hindret smelttevandet i at afleje sand og grus. Da isen så er smeltet væk, har



der været en aflang fordybning i jorden, som er blevet fyldt med vand og Rørbæk Sø var dannet.

Søen var frem til 1960-erne meget ren, men driften af 3 dambrug har siden forurennet søen med næringsstoffer. Det største dambrug lå ved Søhale, hvor Skjern Å og Dybdal Bæk løber til søen. Dambruget blev lukket i 1994 i forbindelse med den nye fredning af Rørbæk Sø, og arealet er planeret og udlagt til græsning. De seneste år har Vejle Amt fjernet adskillige tons fisk, især skaller og brasen, fra søen i et forsøg på at bedre vandkvaliteten.

På og ved søen kan der året rundt ses mange fugle, bl.a. lappedykkere og skalleslugere samt fiskehejre, isfugl, bjergvipstjert tillige med fiskeørn og andre rovfugle.

## Fredning og pleje

Hærvejen fra Hundshoved til Øster Nykirke blev fredet ad to omgange i 1958 og 1963 for at bevare vejen og dens nærmeste omgivelser og for at hindre, at den blev asfalteret. I 1962 blev Rørbæk Sø fredet for at bevare søen og sikre den mod forurening. Denne fredning var dog mangelfuld, og blev erstattet i 1996 af en ny fredning, der dækker et 1536 ha stort område omkring Rørbæk Sø, Skjernåens Kilder, Hærvejen og egekrattene vest for vejen og syd på til Øster Nykirke. Fredningen har til hensigt at bevare og forbedre de landskabelige-, naturhistoriske- og kulturhistoriske værdier i området. Især skal områdets egekrat og egeskov sikres mod indblanding af nåletræer, ligesom flere nåleskovsbevoksninger og hegn skal fjernes af landskabelige hensyn. Gudenåens Kilder fra udspringet til Egholm Mølle nord for Tørring blev fredet i 1980. Fredningen, der er på 596 ha., har til formål at genskabe og sikre områdets enge, overdrev og egekrat.

Fra midten af 1960'erne har staten opkøbt godt 400ha. i den centrale del af kildeområdet. En stor del af statens arealer vest for Hærvejen er udpeget som naturskov, der skal drives med gamle driftsformer så som stævning, græsning og plukhugst. Dette område vil ligesom arealerne i Gudenådalen komme til at fremstå som en mosaik af egekrat, løvskov, eng og overdrev med hedekarakter. Koutrup Skov er udpeget som urørt skov, hvilket indebærer, at skoven etapevis skal overgå til urørt skov inden år 2020. Inden da skal nåletræerne være fjernet fra skoven.

Statens arealer i området forvaltes således med henblik på at genskabe og bevare gamle landskabstyper som egekrat, blandingsegeskov, overdrev, eng og hede. Der er ikke megen produktionsskov tilbage, ligesom der ikke drives jagt på arealerne. Hensyn til landskab, planter og dyr samt publikum har første prioritet. I 1995 blev 2,5 km af Gudenåen nord for Møllerup hævet og genslynget samt forsynet med gydebanks.